

M@school

WebDav

- Zugriffe über auf den M@school Schulserver über WebDav

**Schulreferat der
Landeshauptstadt München
Nymphenburger Strasse 120
80636 München**



Impressum

Herausgeber

T-Systems Individual Desktop Solutions GmbH
Service Region Süd
Dachauer Straße 651
80995 München

Dateiname	Version	Freigegeben
M@SCHOOL_WebDav_v1.1.doc	1.1	Freitag, 8. April 2011

Autor	Autorisierung
Dirk Haselmeyer	Maximilian Prinz Gerhard Platzer

Kontakt	Telefon	E-Mail
Maximilian Prinz	+49 160 366 1695	maximilian.prinz@t-systems.com
Gerhard Platzer	+49 160 366 1550	gerhard.platzer@t-systems.com
Dirk Haselmeyer	+49 160 366 2044	dirk.haselmeyer@t-systems.com

Copyright © 2010 by
T-Systems Individual Desktop Solutions GmbH
Service Region Süd

Alle Rechte, auch die des auszugsweise Nachdrucks, der fotomechanischen Wiedergabe (einschließlich Mikrokopie) sowie der Auswertung durch Datenbanken oder ähnliche Einrichtungen, vorbehalten.

Inhaltsverzeichnis

1	Dokumenthistorie	4
2	Zusammenfassung	5
3	Lesende Zugriffe auf WebDav Verzeichnisse	6
3.1	Zugriffe aus dem pädagogischen Netz.....	6
3.2	Zugriffe aus dem Internet.....	6
4	Schreibende Zugriffe auf WebDav Verzeichnisse	9
4.1	AnyClient	9
4.2	AnyClient Installieren / Konfigurieren	10

1 Dokumenthistorie

Aktion:	Version:	Bearbeiter:	Datum:
Erstellung des Dokuments	1.0	Dirk Haselmeyer	22.02.2010
Ergänzungen	1.1	Peter Hagl	23.02.2010

2 Zusammenfassung

WebDAV (Web-based Distributed Authoring and Versioning) ist ein offener Standard zur Bereitstellung von Dateien im Internet. Dabei können Benutzer auf ihre Daten wie auf eine Online-Festplatte zugreifen.

3 Lesende Zugriffe auf WebDav-Verzeichnisse

Um einen **lesenden** Zugriff auf das HOME-Laufwerk und die Klassen/Kurse Ordner der Schule zu bekommen, kann ein Internetbrowser verwendet werden.

3.1 Zugriffe aus dem pädagogischen Netz

Wenn von einem Rechner im pädagogischen Netz aus auf einen WebDav-Ordner zugegriffen werden soll, so ist das Protokoll **http** zu nutzen. Geben Sie im Adressfeld des Internetbrowsers folgende URL ein:

```
http://webdav.CAMPUSID.muenchen.musin.de/dav/BENUTZERNAME/
```

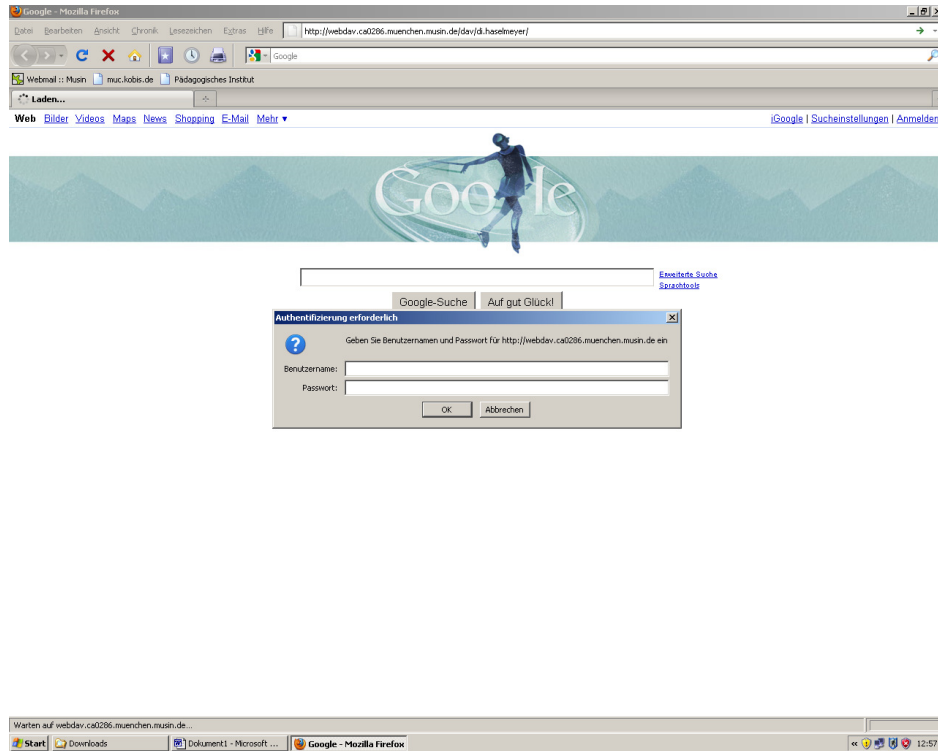
Ersetzen Sie bitte die „CAMPUSID“ durch den Campus, auf dem Sie zugreifen wollen und den „BENUTZERNAME“ durch Ihren Benutzernamen an dem Campus. Achten Sie auf den „/“ am Ende der URL.

3.2 Zugriffe aus dem Internet

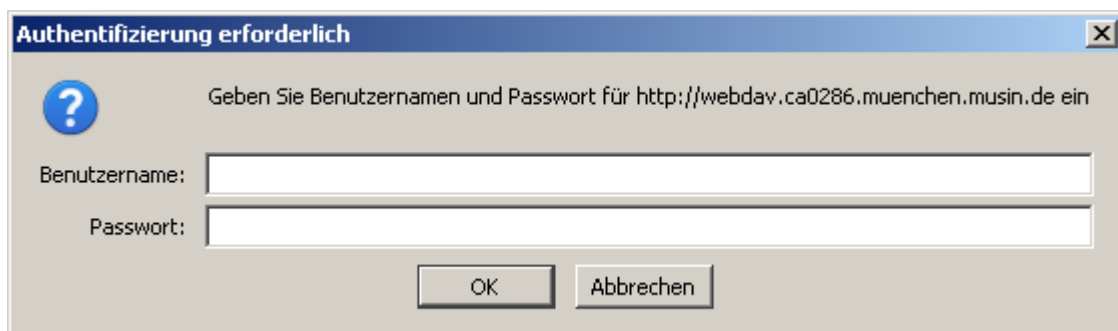
Wenn von einem Rechner außerhalb der LHM aus auf einen WebDav-Ordner zugegriffen werden soll, so ist das Protokoll **https** zu nutzen. Geben Sie im Adressfeld des Internetbrowsers folgende URL ein:

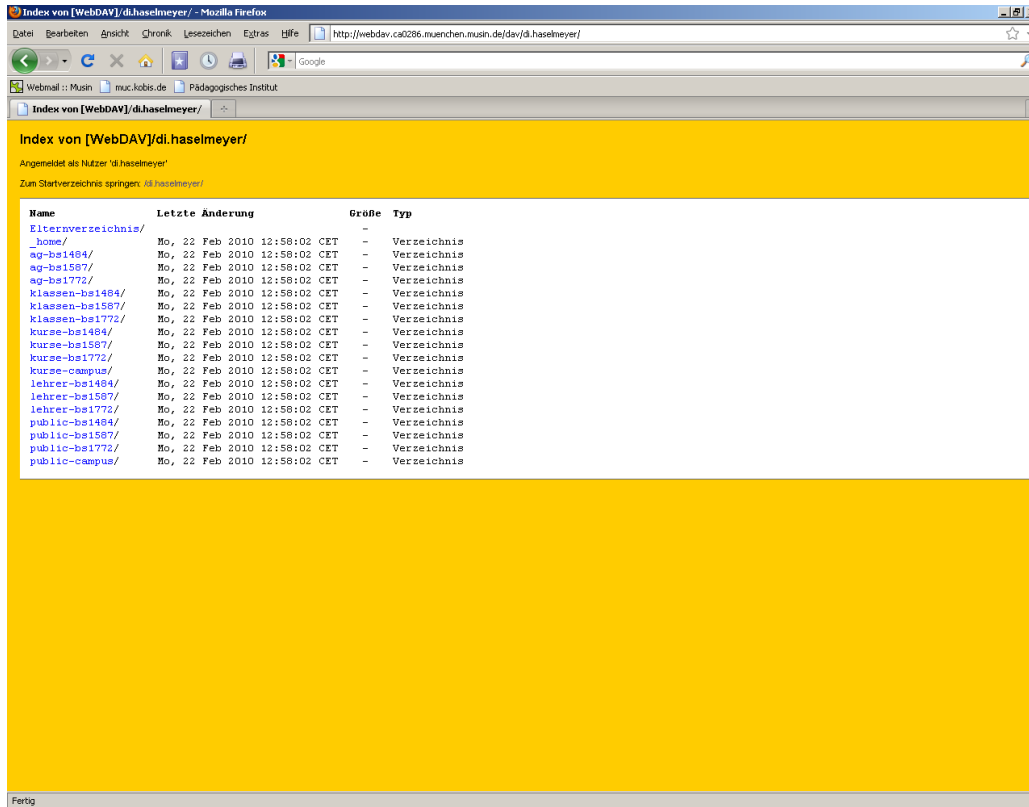
```
https://webdav.CAMPUSID.muenchen.musin.de/dav/BENUTZERNAME/
```

Ersetzen Sie bitte die „CAMPUSID“ durch den Campus, auf dem Sie zugreifen wollen und den „BENUTZERNAME“ durch Ihren Benutzernamen an dem Campus. Achten Sie auf den „/“ am Ende der URL.



Nachdem der Internetbrowser die Adresse des Schulserver aufgelöst hat, geben Sie Ihren Benutzernamen und Ihr Passwort (Ihre Anmeldedaten am Schulserver) in die Login-Maske ein:





Nach der erfolgreichen Authentifizierung können Sie die verschiedenen Ordner der Schule im Internetbrowser sehen und bei Bedarf auf Ihren lokalen Rechner kopieren.

4 Schreibende Zugriffe auf WebDav-Verzeichnisse

Um einen schreibenden Zugriff auf die WebDav-Verzeichnisse des Schulservers zu bekommen, benötigt man einen WebDav-Client, da bei Windows XP mit Service Pack 2 die Basic-Authentifizierung nicht akzeptiert wird.

Die in Windows XP eingebaute WebDAV-Implementierung hat einige Schwierigkeiten, z.B. mit der Verarbeitung von Umlauten und Leerzeichen; ein Bearbeiten von NICHT-Office-Dokumenten ist nicht direkt möglich, da Windows XP beim ersten Durchgang dem Benutzernamen automatisch den Domännennamen anhängt.

Für eine optimierte Nutzung stehen alternative WebDav-Clients zur Verfügung.

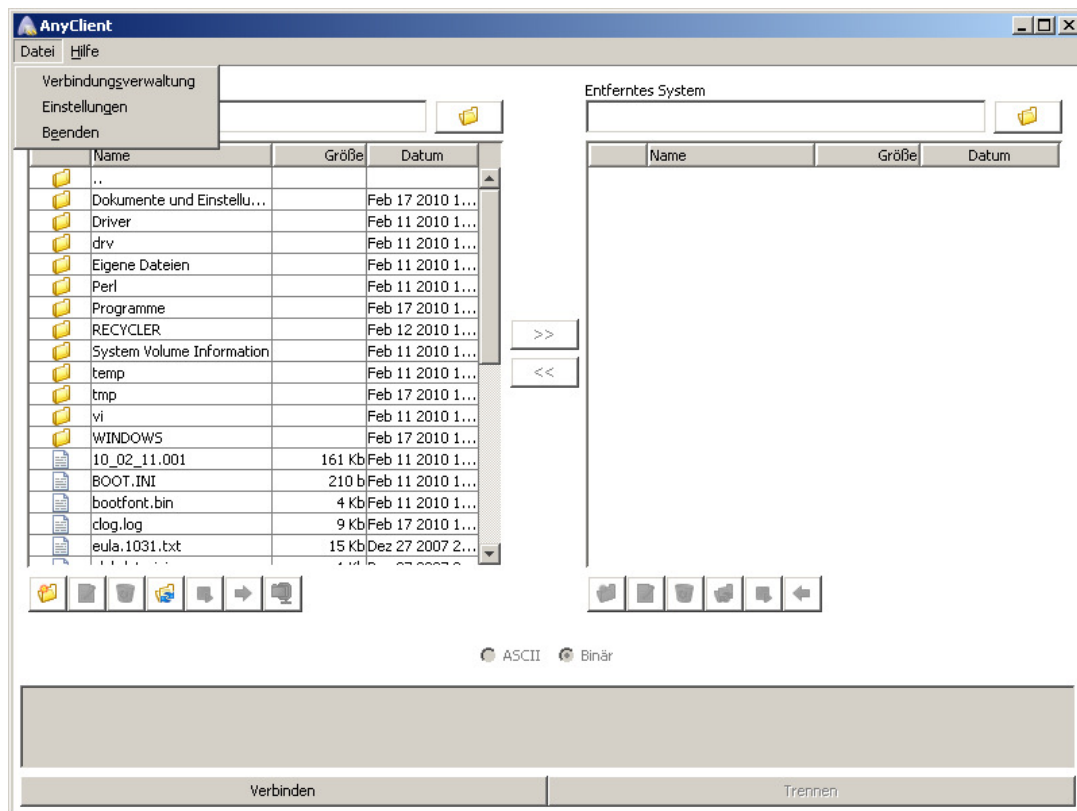
4.1 AnyClient

AnyClient ist eine freie, Plattform unabhängige File-Transfer-Application, das alle wichtigen File-Transfer-Protokolle wie FTP / S, SFTP und WebDAV unterstützt.

Den kostenlosen AnyClient finden Sie unter (<http://www.anyclient.com>).

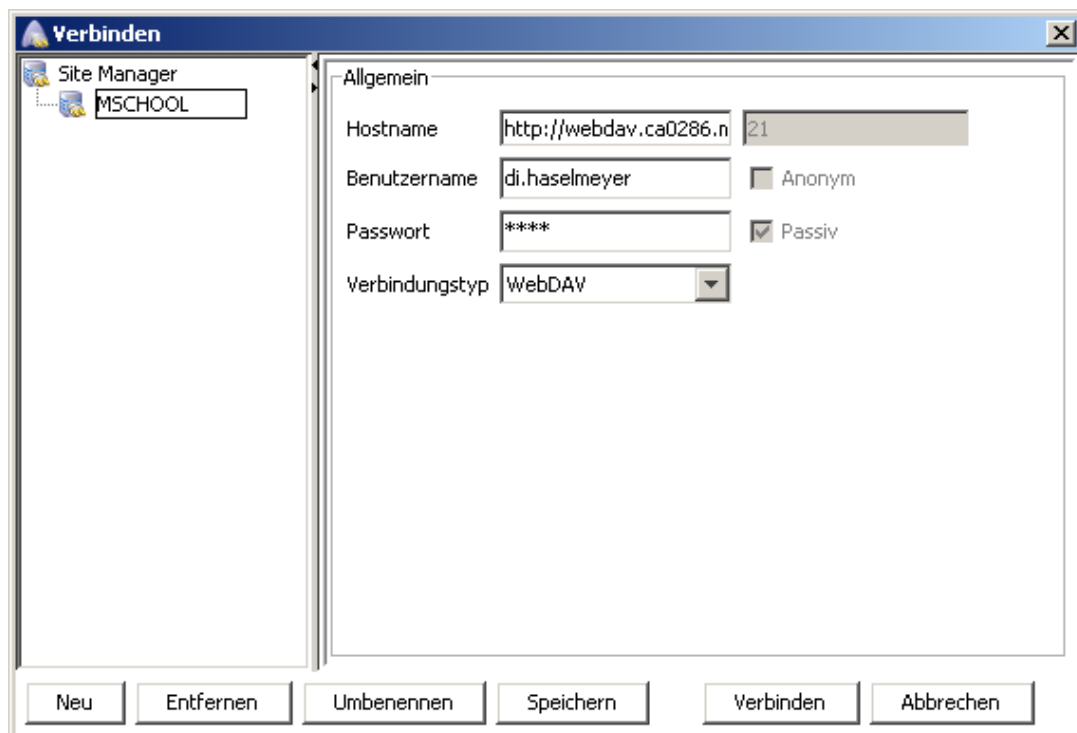
4.2 AnyClient Installieren / Konfigurieren

Nach der Installation des Programms, können Sie AnyClient für Ihre Verbindung konfigurieren. Starten Sie AnyClient und gehen Sie unter „Datei“ auf „Verbindungsverwaltung“.



Erstellen Sie eine neue Site unter „Neu“, der Name ist dabei unabhängig und kann frei gewählt werden.

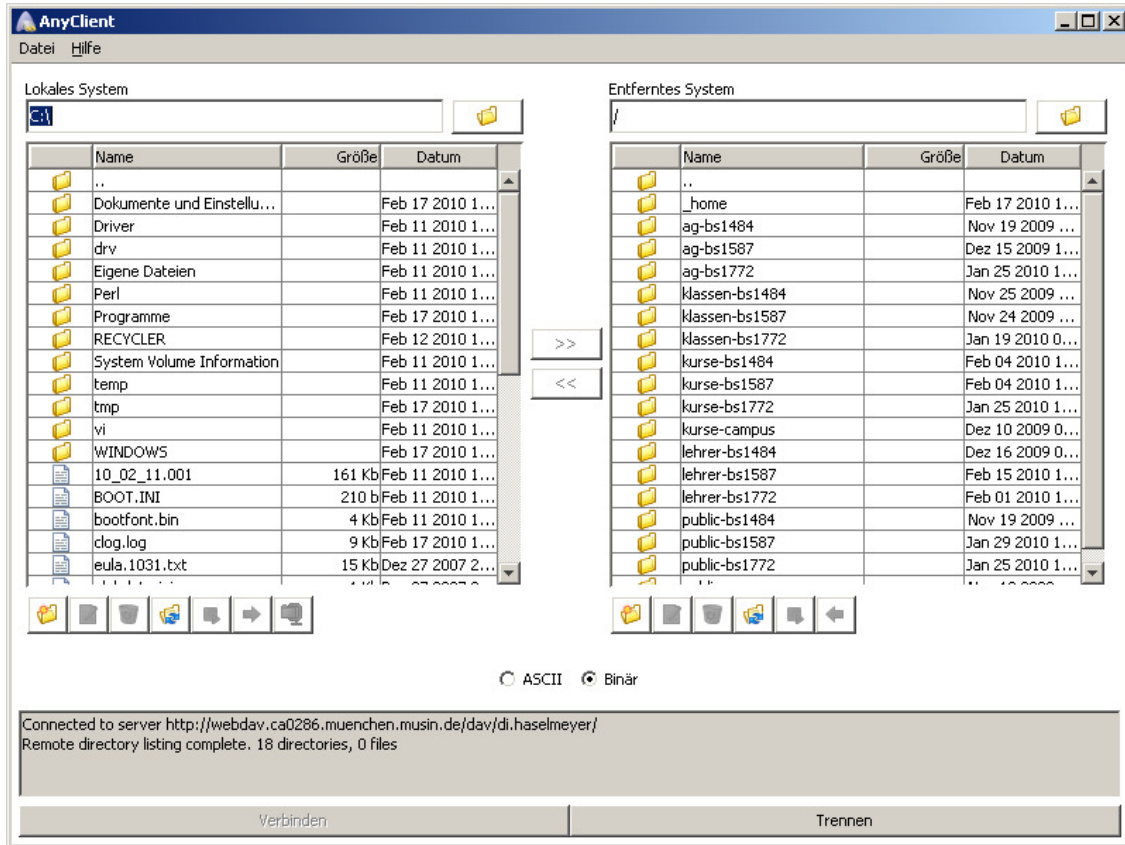
Nachdem Sie die neue Site angelegt haben, geben Sie den Hostnamen*, Ihren Benutzernamen und Ihr Passwort (Ihre Anmeldedaten am Schulserver) in die Maske ein. Anschließend aktivieren Sie bei „Verbindungstyp“ -> WebDav und speichern die Eingaben.



*Hostname für direkten Zugriff auf Ihre pädagogischen Ressourcen via Webdav:

<https://webdav.CAMPUSID.muenchen.musin.de/dav/BENUTZERNAME/>

Über „Verbinden“ wird nun eine Verbindung zum entsprechenden Schulserver aufgebaut.



Über diese Verbindung können Sie nun Dateien in die verschiedenen Ordner von Ihrem lokalen Client auf den Schulserver oder umgekehrt kopieren.